

L'INFO

N° 8
FÉVRIER 2021

Saint-Cômoise

Journal d'informations municipales



Bonne Année 2021 à Saint-Côme

LE MOT DU MAIRE



Chers Saint-Cômois(es),

Nous traversons une période qui ne ressemble à aucune autre, sauf pour nos plus anciens, qui eux aussi, ont vécu différemment des jours difficiles pendant leur jeunesse. La crise sanitaire qui continue de perturber la vie quotidienne de notre village, n'empêche pas Saint Côme d'aller de l'avant.

2020 aura été une année charnière, avec notamment l'élection d'un nouveau conseil municipal, élu là encore, dans le contexte très particulier du mois de mars dernier. Depuis sa prise de fonction, retardée en mai, la nouvelle municipalité assure un suivi attentif des grands dossiers initiés par la précédente équipe. Les projets importants se concrétisent et de nouveaux, plus modestes, commencent à voir le jour. Toutes ces réalisations en cours et à venir suivent une ligne de conduite unique et cohérente : l'amélioration du cadre et de la qualité de vie des Saint-Cômois(es) ; la valorisation des atouts du village pour augmenter son attractivité indispensable à notre équilibre social et économique.

Santé, ressource en eau potable, urbanisme, culture et loisirs se sont donnés rendez-vous en 2021 avec les aménagements respectifs de la Maison de Santé, des sources de Guzoutou, du Tour de Ville, de la médiathèque et du Plateau de Sports. Je tiens à souligner, que la réalisation de

ces grands projets n'aurait pas été possible, sans le précieux concours financier et le soutien logistique de l'Etat, de la Région Occitanie, du Conseil départemental et de la Communauté de Communes Comtal Lot et Truyère.

Ces grands chantiers, ne font pas pour autant, oublier de trouver rapidement des solutions pour répondre aux attentes exprimées par de nombreux habitants. La principale étant d'ordre sécuritaire, avec la réduction de la vitesse excessive constatée sur certains axes de la commune.

La conjoncture actuelle guide mes pensées vers nos commerçants et artisans qui en pâtissent, vers nos associations en sommeil depuis bientôt un an, vers celles et ceux qui ont pu être touchés de près ou de loin par la crise sanitaire. J'espère et je souhaite vivement que Saint-Côme retrouve son plein esprit village avec la convivialité qui le caractérise.

Les douze naissances de 2020, me confortent dans l'idée qu'il semble bon de faire son nid à Saint-Côme. Aussi, je m'efforce avec mon équipe, de travailler pour le rendre encore plus douillet.

Je vous souhaite une bonne année. Que chacun puisse rapidement retrouver le bonheur d'être avec les siens, ses proches, ses amis, sa famille et que l'on puisse de nouveau partager du temps ensemble, se réunir au restaurant, dans un café ou devant un spectacle.

Bernard Scheuer
Maire de Saint-Côme d'Olt



Les services et le cadre de vie au programme de 2021

Saint-Côme change. Le village doit s'adapter à notre mode de vie qui réclame certains bouleversements pouvant heurter les nostalgiques et bousculer nos habitudes. Des services de proximité comme la santé, la culture, les loisirs nécessitent des aménagements indispensables à la vie quotidienne. Le plaisir de vivre ici, passe par l'embellissement de notre cadre de vie et la sauvegarde de notre patrimoine. L'augmentation du parc automobile des résidents et du trafic routier demande à résoudre les problèmes liés au stationnement et à renforcer la sécurité des piétons. Tous ces sujets doivent être réfléchis et traités sans oublier que Saint-Côme doit avant tout conserver son caractère typique. De grands chantiers vont voir le jour au printemps 2021. Ces périodes de travaux sont toujours source de gêne pour les riverains. Qu'ils soient remerciés à l'avance pour leur patience et leur compréhension.

LA MAISON DE SANTÉ

Un important service de proximité

Désertée par les scolaires depuis une quinzaine d'années, l'ancienne école communale qui hébergeait la bibliothèque et le "Club Loisirs Amitié", va se transformer en Maison de Santé. L'extérieur de l'actuelle structure sera restauré à l'identique. Des

extensions seront construites à l'arrière du bâtiment pour pouvoir accueillir l'ensemble des professionnels de santé. Médecine générale, infirmières, kinésithérapeutes, orthophonistes, ils devraient être une quinzaine à rejoindre ce lieu choisi au cœur du village pour sa facilité d'accès pour les familles et nos aînés.

Le début des travaux est prévu en avril 2021 pour une mise en service dans le courant 2022. Rappelons que cette réalisation est portée par la Communauté de Communes Comtal Lot Truyère.

- DURÉE DES TRAVAUX* :
d'avril 2021 à mai 2022

- MAÎTRISE D'OUVRAGE
Communauté de Communes
Comtal Lot Truyère*

FINANCEMENT : Etat, Région, Département,
Communauté de Communes

*Délai estimé sous réserve de facteurs
non prévisibles pouvant retarder les travaux*



LA MÉDIATHÈQUE

Un cadre historique, vaste et confortable pour la vie culturelle

Démarrés cet automne, les travaux de la médiathèque s'achèveront vers la fin du mois d'avril. Les vastes espaces du Château-Mairie jusqu'ici sous-exploités vont bientôt héberger un premier lieu de rencontre destiné aux amoureux de lecture, petits et grands.

La médiathèque bénéficiera d'une surface généreuse, plus fonctionnelle, confortable et facile d'accès.

Son fonctionnement sera assuré comme par le passé grâce au précieux travail de l'équipe de bénévoles étoffée par la création d'un emploi à temps partiel. La fréquentation de ce nouveau lieu dédié à la culture devrait apporter de la vie dans cet édifice historique et dans le cœur du village.



*Visite de chantier par l'architecte des
Bâtiments de France (ABF)
le 20 janvier 2021*

- FIN DES TRAVAUX* :
Courant Mai 2021

- MAÎTRISE D'OUVRAGE :
Commune de Saint-Côme d'Olt
- PARTENAIRES :

Etat, Région Occitanie, DRAC
Département, Communauté
de Communes Comtal Lot Truyère



LA POURSUITE DE L'AMÉNAGEMENT DU "TOUR DE VILLE"



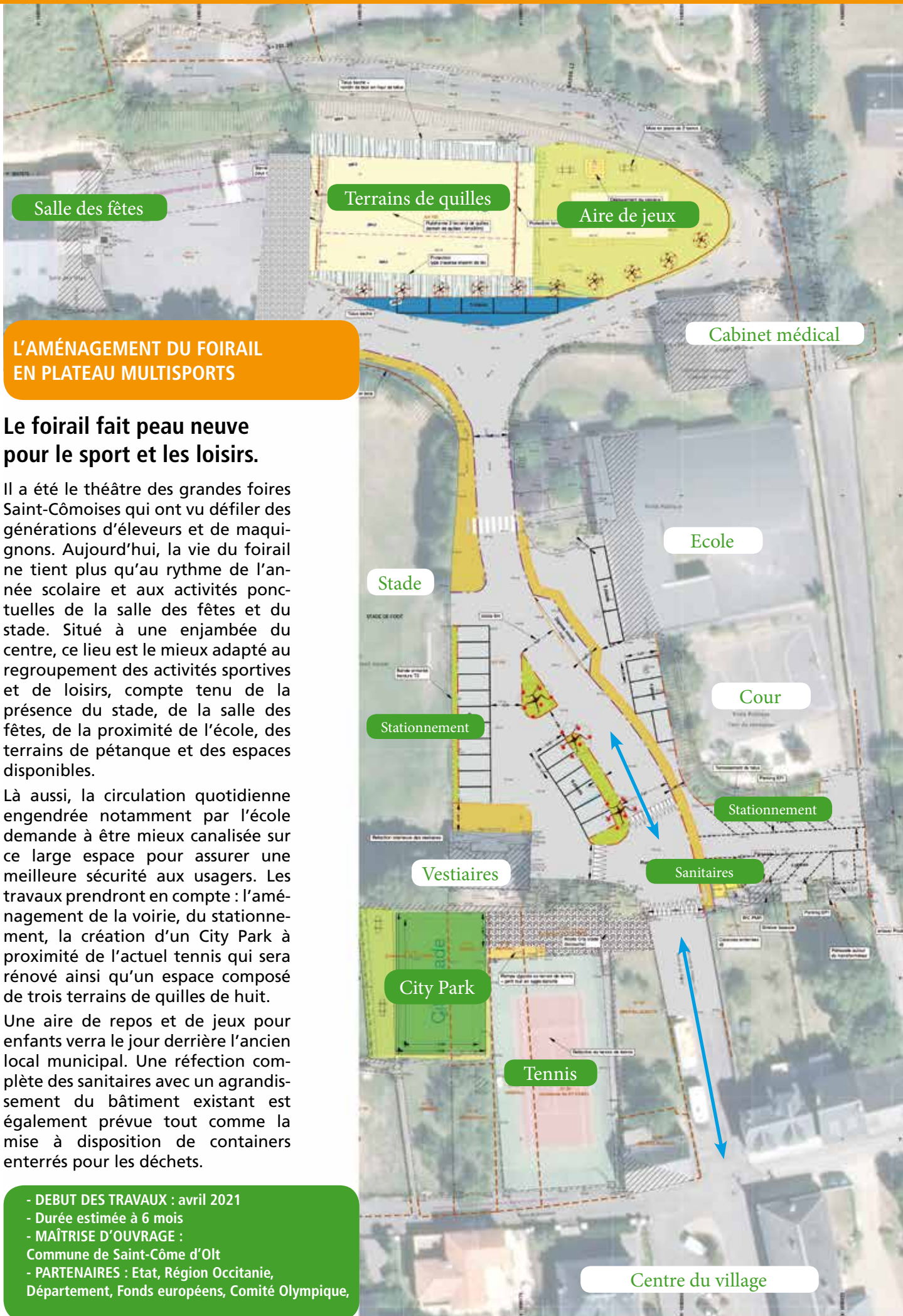
Aperçu général du style de l'aménagement

De larges trottoirs et des aires de repos pour le confort des piétons Une chaussée bien marquée pour mieux circuler et stationner.

Ces travaux vont commencer au printemps prochain. Ils feront la jonction avec la première tranche réalisée entre 1998 et 2014. Cette voie qui dessert entre autre la Maison de Retraite, l'école Sainte-Marie et des commerces est sujette à une circulation relativement importante à certaines heures et souvent trop rapide pour ce lieu. Elle est dépourvue de véritables cheminements piétons sécurisés. Les accès pour les services de secours pourraient s'avérer difficiles par la stationnement quelque peu anarchique et surtout gênant. Les aménagements prévus prennent en compte ces paramètres pratiques tout en respectant une certaine harmonie avec les teintes des matériaux utilisés lors de la première tranche. Rétrécissement de la chaussée, trottoirs généreux, aires de repos paysagées, réorganisation du stationnement sont au programme de ce grand chantier qui durera quelques mois.



- DEBUT DES TRAVAUX : avril 2021 - Durée estimée à 1 an
- MAÎTRISE D'OUVRAGE : Commune de Saint-Côme d'Olt
- PARTENAIRES : Etat, Région Occitanie, Département,



Salle des fêtes

Terrains de quilles

Aire de jeux

L'AMÉNAGEMENT DU FOIRAIL EN PLATEAU MULTISPORTS

Cabinet médical

Le foirail fait peau neuve pour le sport et les loisirs.

Il a été le théâtre des grandes foires Saint-Cômoises qui ont vu défiler des générations d'éleveurs et de maquignons. Aujourd'hui, la vie du foirail ne tient plus qu'au rythme de l'année scolaire et aux activités ponctuelles de la salle des fêtes et du stade. Situé à une enjambée du centre, ce lieu est le mieux adapté au regroupement des activités sportives et de loisirs, compte tenu de la présence du stade, de la salle des fêtes, de la proximité de l'école, des terrains de pétanque et des espaces disponibles.

Là aussi, la circulation quotidienne engendrée notamment par l'école demande à être mieux canalisée sur ce large espace pour assurer une meilleure sécurité aux usagers. Les travaux prendront en compte : l'aménagement de la voirie, du stationnement, la création d'un City Park à proximité de l'actuel tennis qui sera rénové ainsi qu'un espace composé de trois terrains de quilles de huit.

Une aire de repos et de jeux pour enfants verra le jour derrière l'ancien local municipal. Une réfection complète des sanitaires avec un agrandissement du bâtiment existant est également prévue tout comme la mise à disposition de containers enterrés pour les déchets.

- DEBUT DES TRAVAUX : avril 2021
- Durée estimée à 6 mois
- MAÎTRISE D'OUVRAGE : Commune de Saint-Côme d'Olt
- PARTENAIRES : Etat, Région Occitanie, Département, Fonds européens, Comité Olympique,

Ecole

Stade

Cour

Stationnement

Stationnement

Vestiaires

Sanitaires

City Park

Tennis

Centre du village



PRESERVATION DE LA RESSOURCE COLLECTIVE EN EAU POTABLE

Après 6 années de longues démarches, l'eau de Guzoutou est enfin déclarée d'utilité publique.

Les aménagements pour la sauvegarde des ressources naturelles en eau potable, offerte par les sources de Guzoutou, vont enfin pouvoir se concrétiser. Après bientôt six années de démarches administratives, ce projet vient d'être officialisé par sa Déclaration d'Utilité Publique (D.U.P). Ces travaux vont au delà d'une simple préservation des sources. Ils ont pour objectif de les pérenniser et d'en augmenter leur production qui représente actuellement 40 % de la consommation du village. L'objectif quantitatif de ce projet est notamment de contribuer à atteindre l'autonomie en eau du bourg en période d'étiage. Il compte parmi les actions prioritaires de la commune allant dans le sens de la transition écologique. Reconnu comme un projet innovant et structurant, il entre dans une logique lui permettant d'accéder à des aides financières de la part de la Région Occitanie et du Département.

L'origine des premiers aménagements des sources revient au bon sens et au travail des anciens. L'idée de leur captage et les premiers travaux d'acheminement vers le village remontent à 1948. Malgré un entretien régulier, ces installations sont devenues vétustes. Elles engendrent des pertes de production et demande une surveillance accrue pour le maintien de la qualité de l'eau.

Suite à la décision prise en 2012 de les abandonner, la mobilisation d'une part importante de la population a abouti à les sauvegarder.



Les travaux s'étaleront sur deux à trois ans. Ils consisteront à revoir l'ensemble des ouvrages de captage et de décantation, ainsi que les conduites. L'eau sera désormais contrôlée et traitée dans un nouveau local technique prévu à proximité du réservoir de stockage. Bien que cette eau ne subisse aucune pollution, grâce à la situation géographique des sources, elle est sujette à un phénomène de turbidité en période de fortes pluies qui demande à être remédié depuis longtemps.

L'eau douce est devenue un véritable enjeu planétaire. Elle est un bien précieux et indispensable qualifié "d'or bleu". Le premier article de la loi de 1992, la considère comme faisant partie du patrimoine commun de la nation. Elle est considérée



Des sources situées dans un environnement, préservé sans pollution.

Un volume représentant 40 % de la consommation en eau potable du village.

comme un héritage légué par les générations précédentes devant être transmis intact aux générations futures. Ses ressources doivent satisfaire une consommation croissante tout en subissant le réchauffement climatique. C'est ce que l'on constate déjà en Aveyron.

Dans sa quête d'autonomie, Saint Côme apportera sa modeste contribution dans le partage de l'eau, en réduisant fortement sa consommation sur le volume capté sur l'Aubrac qui alimente d'autres populations.



Exemple de l'état actuel des bacs de décantation



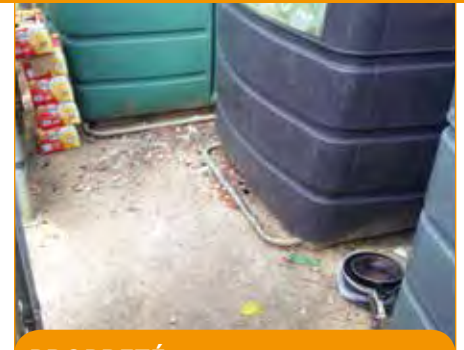
SÉCURITÉ DES USAGERS

Priorité au combat contre la vitesse excessive

“Ça roule trop vite dans Saint-Côme.” C’est le constat de très nombreux piétons et de riverains de certains axes qui sont dans l’impatience de voir se mettre en place des mesures efficaces. Le non respect des limitations de vitesse est avant tout du ressort du sens civique de chacun(e). La dangerosité d’une vitesse excessive est bien trop souvent sous-estimée par certains automobilistes. Si la traversée du village reste le premier point sensible, d’autres axes demandent un renfort de signalisation, voire l’application de mesures dissuasives. Parmi eux, la route des Ginestes desservant l’axe vers Castelnau et Saint-Geniez via Mandailles qui, malgré l’aménagement d’une chicane continue de connaître une circulation bien trop rapide. Idem pour la ligne droite de la route de la Bastide bordée de nombreuses résidences. Enfin, Levinhac n’est pas en reste, malgré l’étroitesse de sa voie principale. Le hameau qui a vu sa popula-

tion augmenter, compte désormais la présence d’enfants évoluant sur l’espace public sans compter les nombreux promeneurs. Là encore, on constate des vitesses trop rapides pour ce lieu.

Ce sujet important n’a pas été occulté par les autres dossiers en cours. Il faut savoir qu’une municipalité n’a pas le pouvoir de décision en matière d’aménagement ou de modification de la signalisation routière. Cette démarche doit obéir à une procédure administrative passant par les services du Département. La Mairie a donc sollicité depuis quelques mois l’établissement public “Aveyron Ingénierie” pour se voir proposer des solutions aux problèmes posés. Des appareils de mesures ont déjà été mis en place afin de recenser les vitesses excessives. Mais, aucun panneau ou autre aménagement ne seront efficaces sans le comportement plus responsable de certains automobilistes.



PROPRETÉ

Respect des lieux de collectes

Il faut se féliciter que la collecte du verre soit rentrée dans les mœurs depuis longtemps. Le taux de remplissage des différents containers mis à disposition sur la commune le prouve. Hélas, comme dans la plupart des lieux publics, ces espaces ont tendance à se transformer en dépotoir. Verre cassé, bouchons, cartons vides et autres déchets qui n’y ont pas leur place, jonchent régulièrement le sol au désespoir des agents communaux mis face à ces comportements un tantinet “dégueulasses” (en dehors de la saison touristique). On regretterait presque le temps où les bouteilles étaient consignées et rendues propres chez les commerçants.

Les containers pour sacs noirs et sacs jaunes sont souvent logés à la même enseigne. Bien que ces sacs soient distribués gratuitement, ils ne sont pas toujours utilisés et les détrituts sont vidés en vrac dans les containers. Autant dire, qu’il en résulte des nuisances au grand déplaisir des usagers.

Ces laisser-aller sont heureusement très minoritaires à Saint-Côme. Ils doivent être évoqués malgré tout, car ces petits gestes du quotidien ont leur importance pour le vivre ensemble et la qualité du cadre de vie.

PROLIFÉRATION



Les pigeons préfèrent les vieilles pierres.

A Saint-Côme, les pigeons n’aiment pas voyager. Ils se plaisent un peu trop à séjourner sur les faitages des anciennes demeures du centre ancien. Ces occupants ont tendance à trop bien marquer leur présence par un marquage au sol source de désagréments pour les riverains. Le problème demeure compliqué à résoudre en restant dans des

solutions pacifiques. Les seules armes restantes étant pour l’instant le coup de balai municipal et individuel et la mise à la diète de ces volatiles trop bien nourris. Il semblerait pour le moment, que certains les préféreraient plutôt accommodés aux petits-pois que sur les toits, bien que l’espèce ne semble pas des mieux appropriée ...



L'église de Saint-Côme est inscrite aux MONUMENTS HISTORIQUES, par un arrêté du 29 décembre 1927. Son clocher "TORS" est un ouvrage plutôt unique au regard des autres clochers du même nom adhérent à "l'Association des Clochers Tors d'Europe".

Le diagnostic du bâti fait état d'importantes fissures dans les murs et d'une toiture dégradée.

Les constatations sur l'état sanitaire à ce jour ont porté sur l'ensemble du bâtiment. Les couvertures font apparaître « des défauts nécessitant leur réfection ». Du reste, l'entreprise qui, épisodiquement, vient réparer des fuites apparentes sur les toits a remarqué, aussi, la friabilité des ardoises utilisées.

Pratiquement, seul le clocher qui a été refait en 1984 se présente en « bon état ». Des réserves ont été émises sur les collatéraux et les chapelles latérales dont les charpentes sont inaccessibles alors que les solins de la partie sud sont particulièrement dégradés et visibles depuis l'extérieur. Sur les quatre côtés de l'église, la maçonnerie comporte des fissures particulièrement inquiétantes en ce qui concerne les murs porteurs du clocher.

L'estimation des coûts oblige à programmer des travaux échelonnés dans le temps.

L'ensemble des travaux à réaliser, y compris dans l'intérieur de l'église dépasse le million d'euros. Ceux à réaliser en priorité se montent à environ 250 000 euros ...



D'importantes fissures sur les murs porteurs du clocher.

SAUVEGARDE DU L'ÉGLISE

Les murs du clocher réclament toutes les attentions

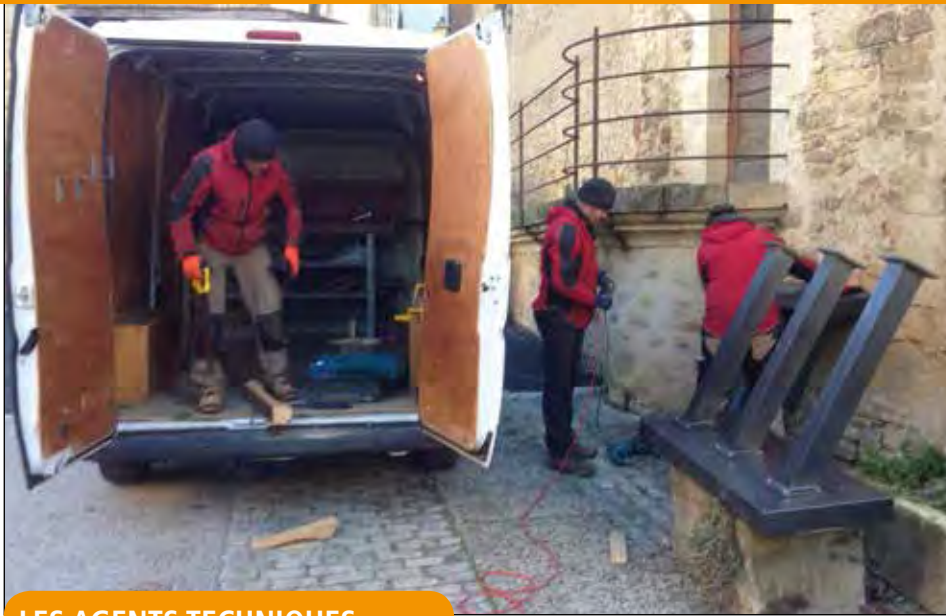
Notre clocher emblématique nous fait un "coup tordu" qui n'a peut-être rien à voir avec sa forme. Il va mal. Suite à la dernière visite de l'Architecte des Bâtiments de France, le diagnostic de l'état général actuel de l'église a rendu son verdict. Il est urgent de se pencher en priorité au chevet de son clocher. D'importantes fissures, non visibles du sol lézardent ses murs porteurs. Ces fissures seraient la conséquence de mouvements importants du clocher vraisemblablement dus aux transformations qui auraient modifié ses contreforts lors de la construction des chapelles latérales. Le temps faisant son œuvre, cette malfaçon remontant à plusieurs siècles impose aujourd'hui à prendre des mesures urgentes

de consolidation. Par ailleurs, l'état des toitures de l'ensemble de l'édifice, demande une totale réfection malgré leur entretien régulier. Ce vaste programme de travaux de sauvegarde, déjà chiffrés, ne pourra se réaliser que sur de nombreuses années. En attendant, l'heure est à la recherche de financements. Des carotages doivent être effectués très prochainement autour de l'église afin de déterminer si les sécheresses successives n'auraient pas altéré le sous-sol, notamment au niveau des argiles. Ce phénomène pourrait aussi être la ou une des causes de ce "coup tordu". La crypte a d'ailleurs été dégagée afin de faciliter ces sondages.

Un dossier traité en collaboration avec la Direction régionale des Affaires Culturelles (D.R.A.C)

Profondément engagée dans la protection et la valorisation de son patrimoine, la municipalité, dans un premier temps, en 2019, a fait procéder à une purge des éléments sculptés de la façade occidentale de l'église qui menaçaient de tomber. Du reste, plusieurs pierres avaient été ramassées, dès janvier, sur les marches de l'escalier. En liaison étroite avec les services de la DRAC et sans attendre, le maire a donc requis l'expertise d'un professionnel pour établir le diagnostic indispensable, préalable à toute intervention de restauration. Paradoxalement et alors même qu'il s'agit d'un patrimoine inscrit aux Monuments Historiques, aucun relevé architectural ou plan d'ensemble n'existe. Il a donc confié cette

étude au cabinet d'architecture PRONAOS (Philippe Blondin architecte patrimonial) qui, dans le même temps, au château, établissait les plans du transfert de la bibliothèque. Ce dernier a rendu ses conclusions sur l'état de l'église. Il a pu constater des désordres, à la fois d'ordre structurel et sanitaire qui conduisent, en urgence, à programmer des interventions pour la sauvegarde. Son évaluation explique la situation actuelle qui découle, à la fois, des circonstances historiques de sa construction, de l'impact des éléments atmosphériques et d'un entretien plus ou moins bien assuré au fil du temps. Il conclut par des préconisations de travaux de maintenance ou de restauration inéluctables.



LES AGENTS TECHNIQUES

De nombreuses tâches qui demandent réactivité, savoir-faire et système D.

Les services techniques municipaux sont désormais installés dans leurs nouveaux locaux situés route de Castelnau à la sortie du village. La surface du bâtiment et du terrain permet désormais de regrouper l'ensemble du matériel et des véhicules nécessaires au travail quotidien de nos trois agents techniques. Afin d'être en bonne conformité avec le code du travail, des sanitaires et un vestiaire y ont été aménagés.

Les tâches quotidiennes ne manquent pas pour Franck, Romuald et Eric. La voirie, les espaces verts, l'entretien des bâtiments communaux et la

distribution de l'eau constituent leurs principales missions. Ils savent également se montrer compétents et réactifs, pour solutionner de nombreux problèmes qui surgissent souvent en urgence. Grâce à leurs savoir-faire respectifs, la commune arrive bien souvent à se passer d'interventions extérieures.

Chaque lundi à huit heures, le planning hebdomadaire est établi au cours d'une réunion réunissant nos trois agents autour du Maire et de Marc Auguy, conseiller municipal délégué à la vie quotidienne.

LES SECRÉTAIRES DE MAIRIE

Un travail de bureau pas vraiment de tout repos



Si le travail sur le terrain ne manque pas, il en est de même au niveau administratif, sans compter la gestion de l'Agence Postale ainsi que l'accueil physique et téléphonique du public qui réclame sourire,

patience et bonne humeur. Réclamations, demandes de renseignements divers, comptabilité sont au menu quotidien de Blandine et Valérie. Les différents projets petits et grands, réclament un travail particulièrement complexe pour le montage et le suivi des dossiers, notamment pour les demandes de subventions. Un travail qui fait aussi appel aux qualités relationnelles compte tenu des contacts réguliers avec les services de l'Etat, de la Région, du Département et de la Communauté de Communes.



LE PERSONNEL SCOLAIRE

Deux agents permanents au service de l'école

Elles font également partie du personnel communal. Il s'agit de Tatiana Favier qui assure le poste d'Agent territorial spécialisé des écoles maternelles (ATSEM) et d'Alexandrine Decruéjols qui assure l'entretien intérieur de l'école. Toutes deux ont également en charge la cantine et la garderie du matin et du soir. Un personnel supplémentaire vient renforcer l'équipe pendant le temps de cantine. Les trois classes multi-niveaux de l'école communale accueillent 63 élèves représentant 50 familles. Aurore Martial en est la directrice. Elle travaille auprès des 24 élèves de maternelle, Karine Ninat des 16 élèves des CP, CE1. Enfin Evelyne PAUC s'occupe des CE2, CM1, CM2 totalisant 23 élèves. Elle est remplacée par Emmanuelle Soulié le jeudi. Marie NOLORGUE tient le poste de rempaçante titulaire et prend la décharge de direction une fois par mois.



L'école privée Sainte-Marie compte 54 élèves pour ses trois classes multi-niveaux. Brigitt Bouchentouf a en charge les CE2, CM1 et CM2, Annie Fournial les GS, CP, CE1 et Nadège Gaffard les maternelles. Saint-Côme ne peut que se réjouir de la fréquentation de ses deux écoles qui totalisent 117 élèves, témoignant de la bonne santé démographique du village.



À L'ÉCOUTE DES PLUS JEUNES

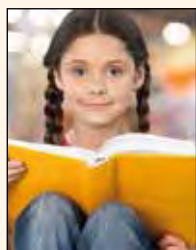
" Les conseils des enfants " : une démarche qui donne la parole aux juniors.

" Les Conseils des Enfants ", c'est ainsi qu'ils se sont baptisés pour définir le premier " groupe d'action jeunesse " de la commune auquel ils participent avec un grand sérieux. Leur première réunion s'est tenue fin octobre 2019. L'ordre du jour les invitait à présenter individuellement leurs idées et projets pour la collectivité. C'est en novembre que la jeune assemblée est entrée dans le vif du sujet, lors d'une véritable première réunion de travail. Les deux sujets prédominants qui en sont ressortis concernent le sport et l'environnement. Au delà de ces réunions, Clara, Emma, Justine, Lilie, Marine, Paul, Thomas, Tiago et Zia se sont retrouvés après la classe afin de réfléchir à la réalisation d'un projet qui leur tient à cœur : un " City Byke ".

Ce projet ambitieux, mais tout a fait réalisable les a mis devant les étapes à franchir pour que sa réalisation puisse aboutir. A commencer par trouver un emplacement disponible et adapté, choisir les équipements homologués, comparer les coûts. Ils sont persuadés que cette réalisation aura beaucoup de succès. En attendant, ils avaient déjà mis la main à la pâte avant l'hiver, avec une vente de pâtisseries maison et de mangeoires pour oiseaux. Ce qui leur a permis de réunir les fonds pour l'achat d'un premier module. Malheureusement ce bel élan a été freiné comme beaucoup d'autres par la crise sanitaire. Leur projet reste malgré tout d'actualité, en espérant qu'ils ne se découragent pas.

SPECTACLE DE NOËL

Un budget reporté au profit de l'achat de livres et de jeux pour nos deux écoles.



Les enfants de nos deux écoles ont malheureusement été privés de leur spectacle de Noël, pour des raisons que chacun connaît. La municipalité a donc décidé d'attribuer aux deux établissements, le budget

consacré à cette manifestation. Les écoliers verront leurs collections de livres et de jeux s'étoffer sans passer par la hotte du Père Noël.



CENTRE DE LOISIRS

Les enfants saint-cômois et espalionnais se retrouvent le temps des vacances.

Faute de locaux disponibles, le Centre Social d'Espalion a sollicité la Mairie de Saint-Côme afin de pouvoir disposer de l'école communale pendant les vacances scolaires de l'été 2020. La réponse favorable à cette demande a permis d'accueillir une vingtaine d'enfants encadrés par deux animateurs le temps d'un été. Les repas furent préparés par les cuisines de Malet et livrés par les services de la Mairie.

Les responsables du Centre Social d'Espalion, les parents et les grands-parents ont été très satisfaits de ce " Centre de Loisirs " de part sa fonctionnalité et la qualité de son accueil. A suivre pour l'été 2021



ÉCOLE COMMUNALE

Un nouveau système de chauffage pour améliorer le confort.

Quinze ans après sa mise en service, le chauffage de l'école doit être remplacé. Une consultation auprès de prestataires a déjà été lancée. Si la chaleur est la bienvenue en hiver, il n'en est pas de même en été, surtout avec les températures qui vont à la hausse. Des solutions sont donc à l'étude pour améliorer le confort des enfants et du personnel en toutes saisons.



SOLIDARITÉ

Photo Istock@delihayat

Crise sanitaire, confinement et maintien du lien social

Mars 2020 nous a plongé dans la crise sanitaire qui a, entre autre, perturbé la mise en place de la nouvelle équipe municipale. Le premier conseil municipal n'a pu se tenir que le vingt cinq mai, pour officialiser la prise de fonction des nouveaux élus. Toutefois, ces derniers n'avaient pas attendu cette date pour agir au coté du CCAS en allant au devant des personnes en situation d'isolement pendant le confinement.

Le contexte sanitaire perdure. Il demande aujourd'hui encore de veiller au maintien du lien social à travers une entraide solidaire auprès des personnes isolées et/ou vulnérables. Bien que ces dernières soient connues de la Mairie et du CCAS, il était important d'aller au devant d'elles dès les premiers jours de cette longue crise.

Au delà des contacts téléphoniques, cette démarche s'est concrétisée notamment, par la distribution des attestations de déplacements, d'une aide aux courses et aux démarches administratives.

Le portage des journaux a aussi été assuré pour remplacer ce service suspendu temporairement par la Poste.

La plupart de ces rencontres se sont ajoutées à l'entraide existante entre voisins, due à une réelle proximité entre les habitants.

Le maintien du lien social fait partie des missions d'une municipalité. Elle se doit d'y contribuer en veillant à un bon maillage solidaire et social entre tous(es) ; un maillage certes présent, mais qui reste encore fragilisé par la situation actuelle.

LE CIMETIÈRE COMMUNAL

La réactualisation du règlement met l'accent sur l'entretien.

Le cimetière est un lieu qui demande une attention particulière. La loi de 2019 pour la protection de l'environnement et des personnes a interdit l'usage de la chimie pour le désherbage. L'entretien des allées est devenu plus complexe en attendant qu'elles soient bien colonisées par le gazon. Une vingtaine de volontaires, parmi lesquels, des membres de "La Sauvegarde du Vieux St-Côme" et du conseil municipal, s'étaient d'ailleurs donnés

rendez-vous au printemps dernier, pour arracher les plantes indésirables devenues beaucoup trop envahissantes.

La réactualisation du règlement propre à ce lieu de mémoire se finalise. Son entretien municipal inclura une surveillance de l'état des sépultures qui incombe aux familles. Ses dernières se verront informées en cas de réfections nécessaires ou de constat d'abandon.



LOCALISATION & SÉCURITÉ

Des adresses mieux localisées pour les interventions en cas d'urgence

Certaines adresses saint-cômoises prêtent à confusion. En effet, des adresses comme : *chemin de, route de, résidence de*, portant le même nom de lieu, peuvent être source d'erreurs dans leur localisation en cas d'interventions des différents services de secours. Les pompiers, le SAMU, la Gendarmerie doivent pouvoir localiser précisément les lieux sur lesquels ils doivent intervenir rapidement. Dans certains cas, les minutes sont précieuses.

Suite à la demande du S.N.A (*Service National d'Adressage*), un long travail sur la révision de l'adressage est en cours de finalisation. Une numérotation précise a donc été donnée aux voies qui en manquaient, certaines ont été renommées et d'autres, se sont vues baptisées en cohérence avec la toponymie du territoire de la commune. Ce travail d'adressage contribuera à éviter des erreurs dans la distribution du courrier.

EXEMPLES DE MODIFICATIONS D'ADRESSES AVEC ATTRIBUTION DE NUMÉROS :

- La Rue de l'Eglise devient la rue Saint-Damien

- La Bastide d'Aubrac devient :
*Rue des deux communes pour la partie gauche du hameau.

* Route de Salgues pour la partie droite du hameau. Depuis le pont après la ferme de Mr ROQUES à la limite avec la commune de Condom d'Aubrac

- La Coste, Banquets, Bans, Bieysses, Les Fieux, Terrillou deviennent :
Route des châtaigniers



UN PROJET DE MAISON

Les associations ont besoin d'espace.

Saint-Côme compte de nombreuses associations créant du lien social en participant activement à la vie du village. Il y a celles dont les activités ne réclament pas de lieu particulier et celles qui nécessitent un toit. La création de la Maison de Santé, a permis de libérer les sympathiques locaux de l'ancienne école communale. La bibliothèque "Le Plaisir de Lire" a pu, quand à elle, "trouver refuge" temporairement au rez-de-chaussée de la Mairie, en attendant de s'installer au deuxième étage. Par contre, les clubs "Loisirs et



CHÂTEAU MAIRIE

Des combles remarquable à vocations multiples

On ne peut pas parler de vie associative sans penser aux idées d'organisation d'événements qui peuvent en naître. Expositions, conférences, concerts etc... Là encore, la disponibilité de lieux appropriés s'impose. Il en est un, assez méconnu des saint-cômois : les combles du Château-Mairie.

Amitié", de couture ainsi que celui d'informatique ont eux aussi besoin de disposer d'espaces adaptés tout au long de l'année. S'il existe toujours des solutions pour héberger et faire cohabiter ces différentes activités, il est évident, qu'un lieu totalement dédié aux associations s'avère nécessaire.

Une réflexion est déjà menée au niveau de la reconversion des anciens locaux municipaux situés sur le foirail, derrière l'école. Compte tenu de leur surface, de leur situation sur le futur plateau multisports, de leur facilité d'accès, ces bâtiments semblent à priori tout à fait adaptables pour héberger nos actuelles et peut-être futures associations.

Mise en sommeil avec la crise sanitaire, il faut espérer que notre vie associative pourra bientôt se réveiller. En attendant, il est important de leur trouver un toit.

Les associations qui seraient demanderesse de locaux sont invitées à prendre contact avec la Mairie.

Situés au troisième étage de l'édifice, cet endroit est remarquable par sa magnifique charpente datée du XV^e siècle dominant un espace de 250 m² d'un seul tenant. Il présente de nombreuses possibilités d'aménagement pour créer un espace polyvalent, pouvant s'adapter à des usages diversifiés. Ce projet, qui est encore au stade d'une étude de faisabilité s'intègre dans la démarche globale de restauration et d'aménagement de ce lieu historique qui mérite d'être mieux utilisé par les Saint-Comois. La visite du chantier de la médiathèque du 20 janvier dernier, a été l'occasion d'enmener l'Architecte des Bâtiments de France dans ces combles, pour revoir cet espace promu à un bel avenir.

MAISON D'ACCUEIL SPÉCIALISÉE (M.A.S)

Et la vie continue !

Communiqué de la direction

Les résidents de la Maison d'Accueil Spécialisée La Boraldette n'ont pas été épargnés par la crise sanitaire et la nécessité de suivre à la lettre les restrictions de déplacements, la limitation des rencontres et l'application des gestes barrières. Mais grâce à chacun, respectueux des recommandations, nous avons pu adapter nos

organisations et permettre ainsi de maintenir une qualité de vie, notre objectif principal étant d'éviter le repli sur soi et l'isolement. Si les premiers temps du confinement nous ont sidéré, les professionnels ont su faire preuve d'imagination et d'inventivité. Dès le mois de mai, la vie a repris : les bruits, les rires, la circulation dans les couloirs, dans le parc, le retour des animateurs ont redonné du sens au quotidien.



MAISON DE RETRAITE

Aux "Galets d'Olt" on traverse la crise sanitaire avec efficacité et sérénité.

Comme chacun le sait, le confinement est un passage particulièrement difficile à vivre pour les plus anciens. La réduction de la fréquence des visites, leur interdiction qui s'est aussi avérée parfois nécessaire, ont eu de quoi atteindre le moral même des plus endurcis. Dans ce contexte compliqué, la direction des Galets d'Olt et son personnel maîtrisent cette situation avec rigueur en étant encore plus attentifs à l'état psychologique des résidents.

La vie intérieure de l'établissement continue au mieux, afin de préserver le lien entre les personnes. A ce jour, si l'établissement a été épargné par l'épidémie, il le doit certainement à la façon dont il est géré et à la motivation d'un personnel dévoué et compétent.

LES GALETS D'OLT EN CHIFFRES :

La maison de retraite de Saint-Côme accueille 85 résidents. Elle emploie 65 salariés dont 55 à plein temps.

Au-delà de la levée du confinement, l'accès aux tests de dépistage et maintenant à la vaccination sont des réponses qui permettent d'entrevoir un prochain retour à la « vraie vie ».

Durant les temps de confinement, les dessins des enfants des écoles ainsi que certaines friandises offertes par les habitants du village nous ont bien réconfortés. Nous les en remercions.



CHEMINS DE SAINT-JACQUES



Le 2 décembre 1998, l'UNESCO inscrivait les Chemins de Saint-Jacques-de-Compostelle en France sur la liste du patrimoine mondial sous la forme d'une sélection de 71 monuments et 7 tronçons de sentier témoignant des aspects spirituels et matériels du pèlerinage.

Saint-Côme est situé sur un des 7 tronçons des "Chemins-de-Saint-jacques" classés au Patrimoine Mondial

La "Halte pélerins", un havre de repos pour mieux accueillir la clientèle touristique des marcheurs.

Pendant longtemps, le tourisme a été considéré comme "la cinquième roue du carrosse" de l'économie locale. Les coups de pouce pour le commerce, qui se limitaient à la période estivale allant du 15 juillet au 15 août, ponctuent désormais le calendrier au fil des saisons.

Saint-Côme bénéficie pleinement de l'engouement pour les "Chemins de Saint-Jacques de Compostelle" grâce à sa situation incontournable en tant que premier village de la vallée sur le GR en descente de l'Aubrac.

Ce nouveau mode de tourisme qui démarre dès le début du printemps a suscité des initiatives qui se sont traduites entre autres, par la création d'hébergements dans le village et aux alentours. Mis à part les

restrictions de circulation de 2020 dues au confinement, notamment pour la clientèle étrangère, il faut savoir que ce sont des milliers de marcheurs qui passent à Saint-Côme chaque année entre mars et octobre. Ce trafic représente un certain poids économique pour l'ensemble des commerces du village.

La commune est adhérente à l'Agence des Chemins de Compostelle qui anime ce réseau au plan national. Elle a pour objet de transmettre l'héritage culturel des chemins de Saint-Jacques et de favoriser le développement d'un tourisme durable au service des territoires.

Pour que Saint-Côme soit une étape digne de ce nom, le village devait s'équiper d'un lieu d'accueil ouvert

et permanent, libre d'accès, offrant un minimum de commodités pour accueillir en journée les marcheurs en quête de repos.

C'est dans ce contexte que le projet d'aménagement d'une "Halte Pélerins" a vu le jour lors de la précédente mandature. Idéalement situé dans le centre historique du village, cet espace pourra être également utilisé pour des petites manifestations locales.

La Communauté de Communes Comtal Lot et Truyère a totalement pris en charge la réalisation de ces aménagements qui apportent une véritable plus-value à l'image de l'accueil touristique à Saint-Côme. Que pélerins et marcheurs se le disent ...

DU COTÉ DES FINANCES

Les pages de ce journal font état de la mise en route imminente d'importants chantiers auquel s'ajoutent de nouveaux projets. Il est légitime de se poser la question du financement de ces réalisations. Certes, malgré la bonne santé de ses finances et de ses capacités d'auto-financement, la commune serait dans l'impossibilité de toutes les concrétiser sans le précieux concours de l'Etat, de la Région, du Département et de la Communauté de Communes. Saint-Côme affiche un certain dynamisme, le village possède des atouts géographiques, et patrimoniaux. Sa démographie se maintient malgré l'exode rural qui continue de désertifier les campagnes.

Ces critères permettent entre autre, de postuler à l'attribution d'importantes aides financières nécessaires aux aménagements du village. Mais, ces subventions ne tombent pas du ciel. Elles arrivent après par un long travail de montage de dossiers et par des liens assidus avec les différents services concernés. La patience doit aussi être de mise. Il est toutefois très rare que le travail accompli ne porte pas ses fruits.

Les budgets respectifs des différentes réalisations en cours sont consultables sur : www.saint-come-olt.com à travers les comptes-rendus des conseils municipaux en rubrique AU QUOTIDIEN - INFO MUNICIPALE.